



**Promotora del Comercio Exterior de Costa Rica<sup>1</sup>**

***BALANCE DE LAS ZONAS FRANCAS:  
BENEFICIO NETO DEL RÉGIMEN PARA COSTA RICA  
2004–2008<sup>2</sup>***

**Junio, 2009**

---

<sup>1</sup> Este documento fue elaborado por Jorge Hernández V., Analista Económico de la Dirección de Inteligencia Comercial (DIC), con los aportes, observaciones y comentarios de Francisco Gamboa S., Director de la DIC.

<sup>2</sup> Corresponde a la tercera actualización de la serie de documentos “*BALANCE DE LAS ZONAS FRANCAS: BENEFICIO NETO DEL RÉGIMEN PARA COSTA RICA*”, elaborados por la DIC desde 2006.

# Índice general

<b>Resumen ejecutivo</b>	<b>3</b>
<b>Introducción</b>	<b>5</b>
<b>I. Régimen de Zona Franca en cifras</b>	<b>6</b>
A. Las empresas de Zona Franca	6
B. Exportaciones e importaciones	8
C. Inversión Acumulada e IED	14
D. Gasto nacional en compras de bienes y servicios	17
E. Empleo y salarios	19
<b>II. Cálculo del Beneficio País Neto</b>	<b>22</b>
B. Beneficio País	22
C. Exenciones	23
D. Beneficio País Neto	24
<b>ANEXOS : Resumen de las principales cifras del Régimen de Zona Franca</b>	<b>26</b>
A. Empresas activas	27
B. Exportaciones	28
C. Importaciones	29
D. Inversión Acumulada	30
E. Gasto Nacional en Compras de Bienes y Servicios	31
F. Empleo	32
G. Salarios	33
H. Beneficio País	34
I. Exenciones	35
J. Beneficio País Neto	36

## Resumen ejecutivo

Durante el año 2008, la actividad productiva del Régimen de Zona Franca (RZF) mostró la importancia que continúa teniendo para la economía costarricense. Entre sus puntos más importantes se pueden destacar:

1. Continúa aumentando el número de empresas activas en el RZF, llegando a la cifra de 259. Dicho número ha venido creciendo 6.3% en promedio por año. El sector Servicios es el más dinámico en el aumento del número de empresas, mientras el de Textiles, confección, cuero y calzado el que más ha venido disminuyendo.
2. Durante el último año, las exportaciones de bienes del RZF disminuyeron 1.7% con respecto al año 2007. Con US\$4,983 millones en exportaciones de bienes, el RZF aportó el 52.1% de las exportaciones de bienes totales del país. El sector de Maquinaria, material eléctrico y sus partes aporta el 49% de las exportaciones del RZF y el de Instrumentos de precisión y equipo médico el 19%.
3. Las exportaciones de servicios del RZF crecieron, en promedio, un 44.1% anual entre 2004 y 2008. Con US\$916 millones en exportaciones de servicios en 2008, aportaron el 22.4% de las exportaciones de servicios de Costa Rica.
4. Las importaciones de bienes de las empresas del RZF se redujeron durante los últimos dos años. En total, las importaciones de bienes del RZF alcanzaron la cifra de US\$3,625 millones, con un crecimiento promedio anual de 10.6% entre 2004 y 2008. El 70% de las importaciones las realizan empresas de Maquinaria, material eléctrico y sus partes y en un segundo lugar, con 10% de participación, las empresas de Instrumentos de precisión y equipo médico.
5. Aproximadamente dos terceras partes de las importaciones realizadas por las empresas del RZF corresponden a partes y accesorios para ensamble, lo que evidencia que una gran parte de las empresas del RZF se dedica al ensamble de piezas y a la transformación de productos con alto valor agregado.
6. La Inversión Acumulada creció, en promedio, 10.1% por año entre 2004 y 2008, llegando a la cifra total de US\$2,722.7 millones. El mayor aumento en este rubro se debió a las inversiones de empresas de Servicios, que junto con las empresas de Maquinaria, material eléctrico y sus partes representan el 31% del total, cada una.

7. La Inversión Extranjera Directa (IED) generada por el RZF recuperó su dinamismo en los últimos tres años y llegó a \$444.7 millones en 2008, aumentando además su participación en la IED total hasta 22.1%.
8. El Gasto Nacional (GN) en compras de bienes y servicios alcanzó el valor de \$645.6, creciendo 18% por año (en promedio) entre 2004 y 2008. Las empresas agroindustriales y de servicios son las mayores compradoras con un 35% y 25% de participación, respectivamente. Además, en comparación con las importaciones, el GN representó el 17.8% en 2008, cuando en 2004 dicha relación era de 13.4%.
9. El empleo generado por el RZF llegó a 52,742 en 2008, creciendo 10.4% por año (en promedio) desde 2004. Las empresas de Servicios son el principal empleador, generando el 42% de los empleos y seguidas por las de Maquinaria, material eléctrico y sus partes (17%), las de Textiles (13%) y las de Instrumentos de precisión y equipo médico (12% cada una).
10. También los salarios pagados por las empresas del RZF crecieron en 2008, un poco por encima del promedio de 10% de crecimiento desde 2004 y alcanzando un valor promedio de US\$842.5 por mes por trabajador. El salario promedio de las Zonas Francas un 65% mayor al salario promedio en Costa Rica.
11. Entre 2004 y 2008, el Beneficio País (BP), que generan las empresas del RZF (salarios, cargas sociales y beneficios a sus empleados; gasto nacional; el aumento en la inversión acumulada; el pago de impuestos; y el canon que pagan a PROCOMER), creció en promedio 13% por año, llegando a \$1,627.7 millones en 2008.
12. Mientras tanto, las Exenciones (Ex) otorgadas a las empresas del RZF (exoneración de impuesto sobre la renta, de aranceles a las importaciones, de ley 6946, de impuesto de ventas; y además, el gasto que realiza PROCOMER para administrar el régimen), crecieron, en promedio, 10.6% por año, llegando a un valor total de \$281 millones en 2008.
13. En suma, el RZF generó un Beneficio Neto (BN=BP-Ex) al país de \$1,346.7 millones en el último año, que equivale al 4.5% del Producto Interno Bruto total de Costa Rica.
14. Por cada dólar de exención dado al RZF, el país recibió \$5.8, en 2008, más que en 2004, cuando dicha relación fue de 1 a \$5.4.

## **Introducción**

El presente documento tiene la finalidad de brindar información actualizada sobre la actividad que propicia el Régimen de Zona Franca (RZF) de Costa Rica en todas las dimensiones que las estadísticas que se llevan sobre el mismo lo permiten. En particular, se analizan las cifras del periodo comprendido entre 2004 y 2008.

Actualmente, el RZF (específicamente la actividad manufacturera dentro de éste) se enfrenta a un cambio significativo: según los compromisos asumidos por Costa Rica ante la OMC, el incentivo fiscal ya no podrá de estar ligado a si la empresa exporta o no y más bien deberá estar sujeto a otros criterios, concepto que recoge la reforma planteada que ya inició su trámite legislativo.

El documento se compone de tres partes principales: en el primer capítulo se describen las principales cifras relacionadas con la actividad de las empresas del RZF y su relación con las cifras de actividad económica nacional. En el segundo capítulo se suman a las cifras anteriores, las relacionadas con las exenciones que otorga el régimen a sus beneficiarios con el fin de determinar el Beneficio Neto que obtiene el país del mismo. Finalmente, el documento incluye un Anexo Estadístico con series de las principales variables.

## **I. Régimen de Zona Franca en cifras**

Desde la concepción misma del RZF, está previsto que su actividad gire alrededor del comercio internacional y de ahí surgen tanto sus principales fortalezas, así como se evidencian algunos de sus puntos débiles en momentos de crisis.

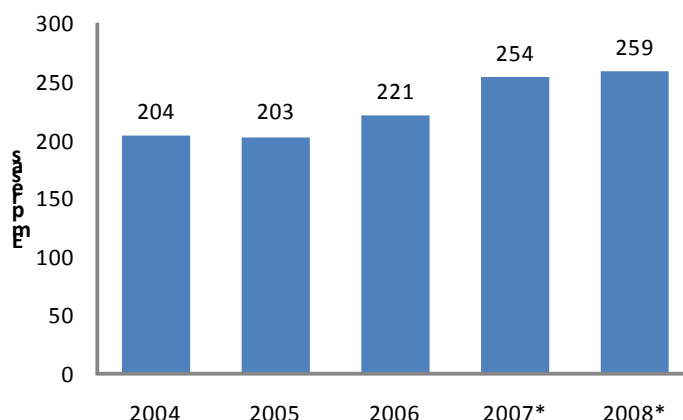
El dinamismo que mostró el régimen durante los últimos años se ha visto claramente afectado, principalmente desde la segunda mitad del año 2008 con la crisis económica que comenzó afectando el mercado norteamericano y que se ha extendido tanto a los demás países desarrollados como a las naciones en vías de desarrollo. Claro está, esta situación se da por cuanto una buena parte de la actividad exportadora en el RZF está ligada a sectores y productos que han sufrido una caída en la demanda internacional (productos de alta tecnología para la industria de las computadoras, productos para la industria automotriz, etc.)

Sin embargo, a pesar de la caída en las exportaciones de bienes que ello ha generado (-2% entre 2007 y 2008), las exportaciones de servicios, la inversión, los encadenamientos productivos, el empleo, los salarios siguen siendo los puntos más destacables del RZF.

### ***A. Las empresas de Zona Franca***

Durante los últimos 5 años (entre 2004 y 2008), el número de empresas activas bajo el Régimen de Zona Franca pasó de 204 a 259, es decir, el número de empresas aumentó en un 27% (6.3% en promedio anualmente), siendo el sector más dinámico el de servicios. Por el contrario, las empresas de textiles, confección, cuero y calzado restaron 9 empresas a su haber en el mismo periodo.

**Gráfico 1. Zona Franca: Empresas activas<sup>3</sup>**



\* Cifras preliminares sujetas a revisión  
Fuente: PROCOMER

Así las cosas, las empresas de servicios continúan ganando participación entre el total de las empresas que componen el régimen. Mientras para el año 2007 representaban el 38% del total, para el año 2008, el 47% de las empresas del régimen se dedicaban a brindar algún tipo de servicio como actividad principal. Entre las empresas de servicios del RZF se encuentran las empresas administradoras de parque, que en los últimos 5 años pasaron de 11 a 28, generando nueva infraestructura y espacios para la instalación y crecimiento de las empresas del régimen.

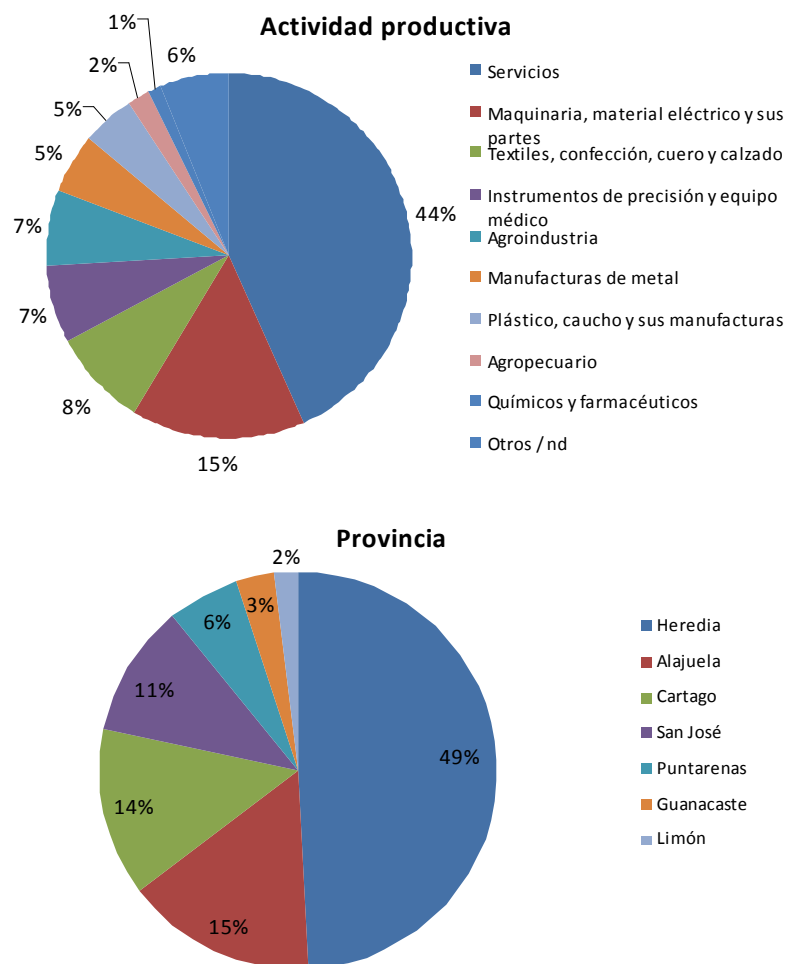
Heredia continúa siendo la provincia en la que más empresas del régimen se instalan, con una participación del 49%, seguida de Alajuela (17%) y Cartago (13%).

En total, para el año 2008, las empresas del RZF representaron el 0.5% de las empresas privadas formalmente inscritas y operativas de Costa Rica<sup>4</sup>.

<sup>3</sup> Se considera empresa activa aquella empresa a la que le ha sido otorgado el Régimen de Zona Franca y mantiene operaciones durante un año, es decir, realiza exportaciones, importaciones o presenta informe de operaciones a PROCOMER.

<sup>4</sup> Según el dato del número de patronos registrado ante la Caja Costarricense del Seguro Social (CCSS).

**Gráfico 2. Zona Franca: Empresas activas según actividad productiva y provincia, 2008\***



\* Cifras preliminares sujetas a revisión  
Fuente: PROCOMER

## ***B. Exportaciones e importaciones***

Siendo las empresas de Zona Franca las generadoras de más de la mitad de las exportaciones de bienes de Costa Rica, es de esperar que cualquier disminución de las ventas de estas empresas genere una caída de las exportaciones nacionales.

Durante el último año el valor de las exportaciones de bienes de las empresas de Zona Franca se redujo en 1.7% ocasionando una importante disminución en el dinamismo de las exportaciones totales, que a pesar de eso crecieron 2.4% entre 2007 y 2008.

Muy diferente situación presentan las exportaciones de servicios, tanto a nivel general como de Zona Franca. Entre 2004 y 2008 las exportaciones de servicios del país casi se duplicaron mientras que las exportaciones de servicios de empresas del RZF aumentaron su participación en este rubro pasando de 10% a 22.4%

**Cuadro 1. Costa Rica: Participación de las Zonas Francas en las exportaciones de bienes y servicios**

	2004	2005	2006	2007*	2008*
Millones de US\$					
Exportaciones de bienes f.o.b.	6,281.3	7,004.8	8,195.6	9,343.1	9,569.7
Zonas Francas	3,241.7	3,699.0	4,314.5	5,067.5	4,983.2
Exportaciones de servicios	2,241.8	2,621.2	2,979.4	3,629.7	4,096.2
Zonas Francas	221.7	262.9	449.8	587.1	916.6
Participación relativa según tipo de exportación					
Exportaciones de bienes f.o.b.	51.6%	52.8%	52.6%	54.2%	52.1%
Exportaciones de servicios	9.9%	10.0%	15.1%	16.2%	22.4%

\* Cifras preliminares sujetas a revisión

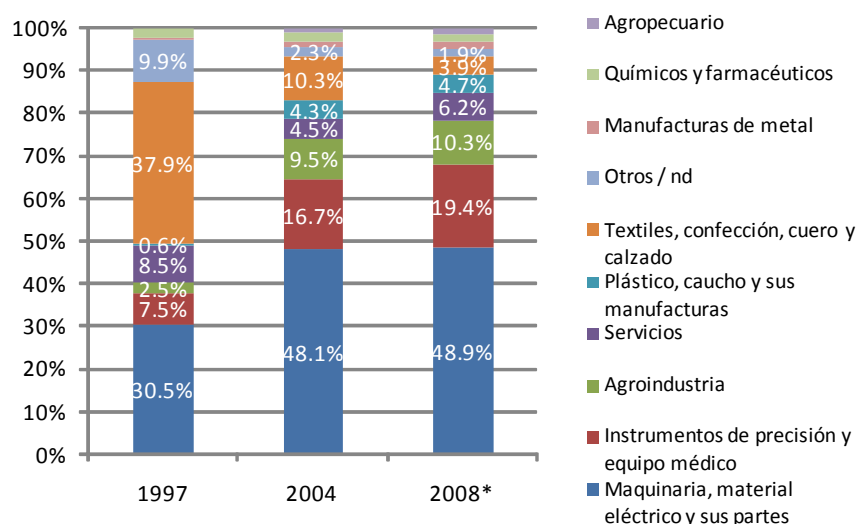
Fuente: BCCR

El principal sector o actividad productiva en términos de generación de exportaciones de bienes continúa siendo el de maquinaria, material eléctrico y sus partes que, redujo su participación en el total al caer 14% sus ventas en el último año. El sector que más redujo sus ventas al extranjero fue el de textiles, confección, cuero y calzado (-28%). Mientras tanto, el segundo sector más importante y uno de los más dinámicos de los últimos años es el sector de instrumentos de precisión y equipo médico que alcanzó una participación de 19%.

Esta situación es bastante diferente a la composición de las exportaciones del RZF en 1997, cuando el sector más importante era el de textiles, confección,

cuero y calzado y el de maquinaria, material eléctrico y sus partes representaba menos de una tercera parte de las exportaciones del régimen.

**Gráfico 3. Participación en el valor de las exportaciones de bienes de las empresas de Zona Franca según actividad productiva de las empresas**

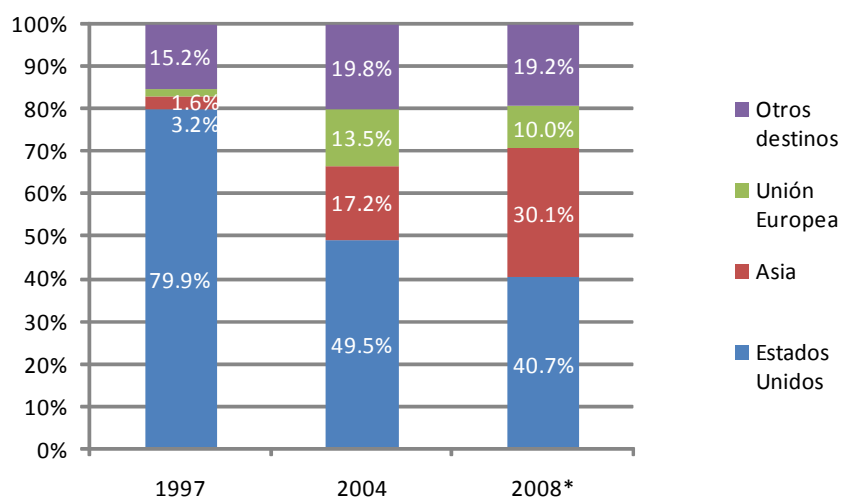


\* Cifras preliminares sujetas a revisión  
Fuente: PROCOMER

El principal mercado destino de las exportaciones de bienes de las empresas del RZF sigue siendo Estados Unidos (al que se dirigió el 41% de las exportaciones en 2008), seguido por Asia con el 30% (China: 21%) y la Unión Europea con 10% (Holanda: 6.3%).

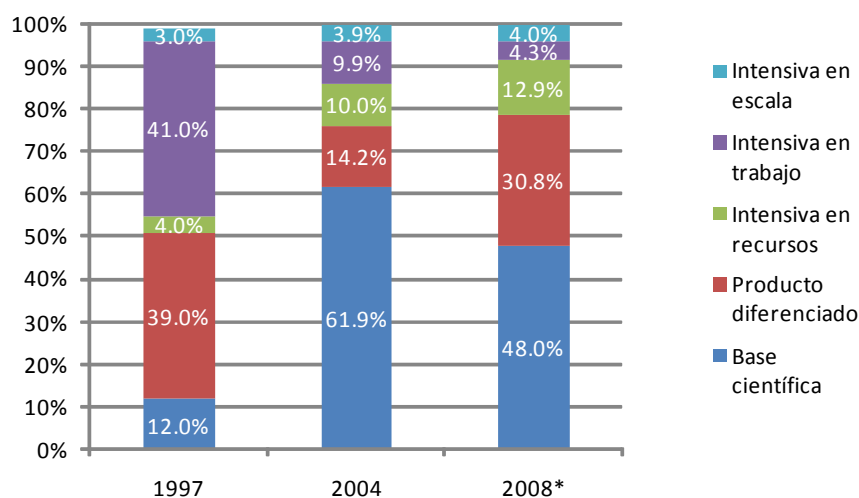
Este aspecto continúa siendo otro de los principales aportes del RZF al sector exportador costarricense, pues ha conseguido, paulatinamente, depender menos del mercado estadounidense e incursionar en nuevos mercados como es el asiático.

**Gráfico 4. Participación en el valor de las exportaciones de bienes de las empresas de Zona Franca según principales destinos**



\* Cifras preliminares sujetas a revisión  
Fuente: PROCOMER

**Gráfico 5. Zona Franca: exportaciones industriales según intensidad en el uso de factores de producción**



\* Cifras preliminares sujetas a revisión  
Fuente: PROCOMER

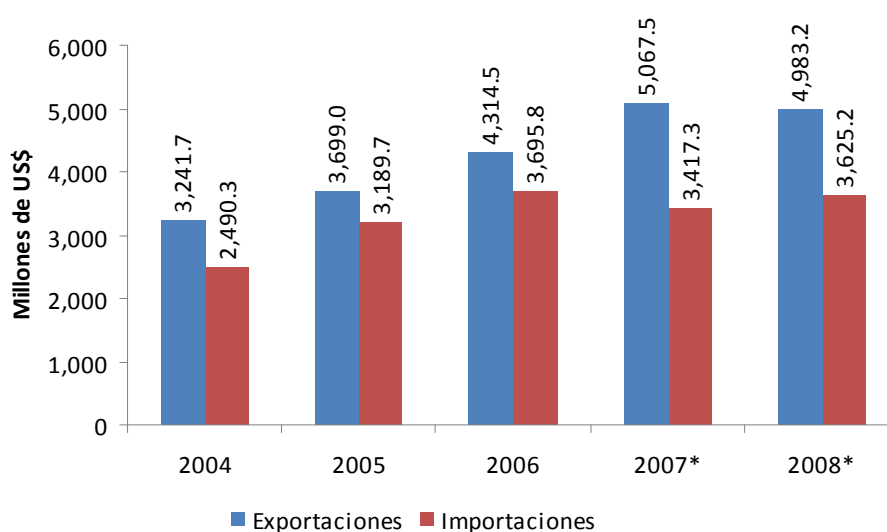
Además, las estadísticas nos muestran cómo los productos que se manufacturan dentro del régimen tienen cada vez un perfil más “tecnológico”. Para el año 2008 casi la mitad de las exportaciones del régimen correspondió a productos de base científica y un 30% productos diferenciados, lo cual da muestra también de la

búsqueda de productos de más valor agregado, en lugar de productos intensivos en escala, recursos o trabajo.

Las exportaciones de bienes del RZF representaron, para el año 2008, el 52% del total nacional mientras las exportaciones de servicios representaron el 22.4%.

Las importaciones de bienes de las empresas de Zona Franca se redujeron durante los años 2007 y 2008 en comparación con las del año 2006. La actividad que más redujo sus importaciones fue la de textiles, confección, cuero y calzado, que redujo sus importaciones consecutivamente durante los dos años (-7% y -21%).

**Gráfico 6. Zona Franca: Evolución de las exportaciones e importaciones**



\* Cifras preliminares sujetas a revisión  
Fuente: PROCOMER y BCCR

Esta situación generó un aumento en la diferencia entre exportaciones e importaciones del régimen, lo cual contribuyó a reducir el déficit comercial del país, especialmente durante el año 2007, cuando dicha diferencia alcanzó la cifra de US\$1,650 millones, cuando el déficit de la balanza comercial de Costa Rica llegó a US\$3,868.4 millones.

Las importaciones de las empresas del RZF se componen en un 70% de bienes de capital y sus piezas y accesorios. De esta clasificación las piezas y accesorios representan el 92% y el restante 8% son bienes de capital.

**Cuadro 2. Importaciones de bienes de las empresas de Zona Franca según Clasificación BEC<sup>5</sup>**

<i>Millones de US\$</i>					
<b>Categoría BEC</b>	<b>2004</b>	<b>2005</b>	<b>2006</b>	<b>2007*</b>	<b>2008*</b>
Bienes de capital (excepto el equipo de transporte) y sus piezas y accesorios	1,672.4	2,281.3	2,655.9	2,388.5	2,540.6
Suministros industriales no especificados en otra partida	601.2	653.2	747.9	710.3	748.1
Artículos de consumo no especificados en otra partida	192.0	207.5	229.3	275.0	287.6
Equipo de transporte y sus piezas y accesorios	15.3	36.3	56.0	35.0	38.2
Combustibles y lubricantes	2.7	3.6	3.7	4.0	5.4
Alimentos y bebidas	6.6	7.9	2.9	4.5	5.6
Bienes no especificados en otra partida	-	0.0	0.0	0.0	-
<b>Total</b>	<b>2,490.3</b>	<b>3,189.7</b>	<b>3,695.8</b>	<b>3,417.3</b>	<b>3,625.4</b>
<i>Porcentajes</i>					
<b>Categoría BEC</b>	<b>2004</b>	<b>2005</b>	<b>2006</b>	<b>2007*</b>	<b>2008*</b>
Bienes de capital (excepto el equipo de transporte) y sus piezas y accesorios	67.2%	71.5%	71.9%	69.9%	70.1%
Suministros industriales no especificados en otra partida	24.1%	20.5%	20.2%	20.8%	20.6%
Artículos de consumo no especificados en otra partida	7.7%	6.5%	6.2%	8.0%	7.9%
Equipo de transporte y sus piezas y accesorios	0.6%	1.1%	1.5%	1.0%	1.1%
Combustibles y lubricantes	0.1%	0.1%	0.1%	0.1%	0.1%
Alimentos y bebidas	0.3%	0.2%	0.1%	0.1%	0.2%
Bienes no especificados en otra partida	0.0%	0.0%	0.0%	0.0%	0.0%
<b>Total</b>	<b>100.0%</b>	<b>100.0%</b>	<b>100.0%</b>	<b>100.0%</b>	<b>100.0%</b>

\* Cifras preliminares sujetas a revisión

Fuente: PROCOMER

Esta situación demuestra la naturaleza de los bienes importados por las empresas del régimen, las cuales, especialmente las de manufactura, se dedican principalmente al ensamble de piezas, que a su vez se transforman en productos con un mayor valor agregado, aunque aún así casi el 50% de ellos serán piezas y accesorios y partes de otros productos. Además, las exportaciones de bienes del Régimen se componen de un 16% de suministros industriales (elaborados y básicos), un 15% se exporta como artículos de consumo final y un 4% de alimentos y bebidas, entre otros.

<sup>5</sup> Grandes Categorías Económicas (Broad Economic Categories)

Las importaciones del RZF, representaron para el año 2008, el 24% de las importaciones totales del país.

### ***C. Inversión Acumulada e IED***

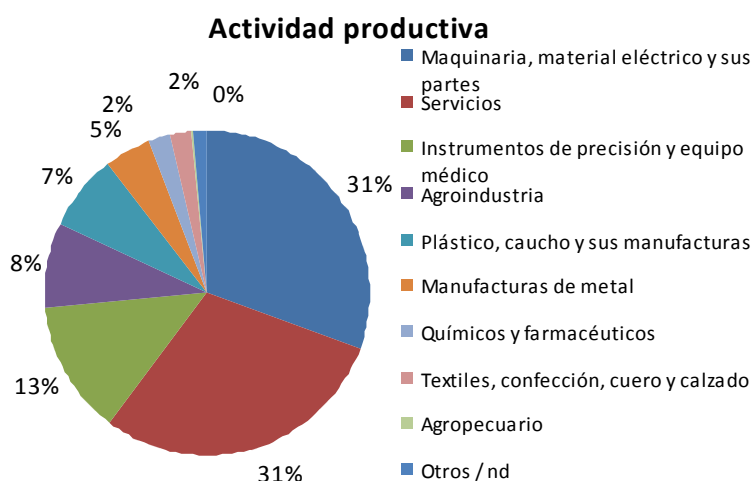
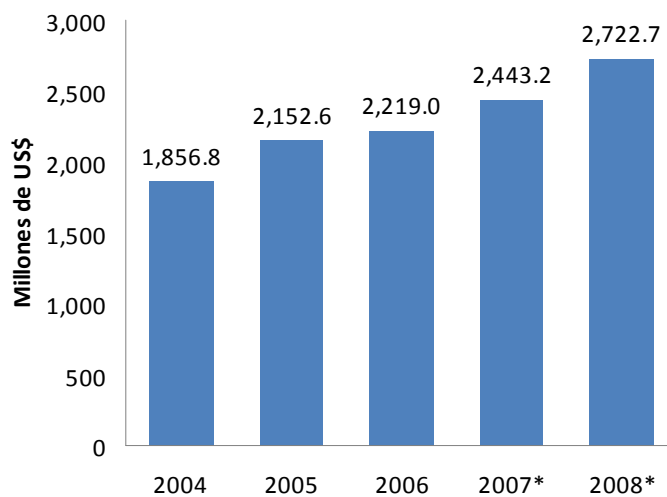
La Inversión Acumulada por las empresas del régimen continuó su crecimiento durante el año 2008. El aumento tan notorio entre 2006 y 2007 se debió principalmente a la entrada de nuevas empresas de servicios y a las inversiones realizadas por empresas de servicios ya existentes, que en suma, aumentaron su Inversión Acumulada total de US\$396.7 millones a US\$814.5 millones.

En general, el principal rubro de inversión de las empresas del RZF, al año 2008, era el de maquinaria y equipo, que representó el 33% de la inversión acumulada. El segundo rubro más importante fue el de capital de trabajo (23%) y en tercer lugar la inversión en edificios, que representó un 17% del acumulado a ese año.

El rubro de maquinaria y equipo es el más importante de varios sectores como: maquinaria, material eléctrico y sus partes; plástico, caucho y sus manufacturas; instrumentos de precisión y equipo médico; textiles, confección, cuero y calzado; y agroindustria. Por su parte, las empresas de servicios tienen una distribución un poco diferente al resto, pues sus principales rubros de inversión son: capital de trabajo, edificios y obras en proceso.

Según las cifras al año 2008, el sector con mayor participación en el total de la Inversión Acumulada es el de maquinaria, material eléctrico y sus partes (31%), seguido por el de servicios (31%) y el de instrumentos de precisión y equipo médico (13%).

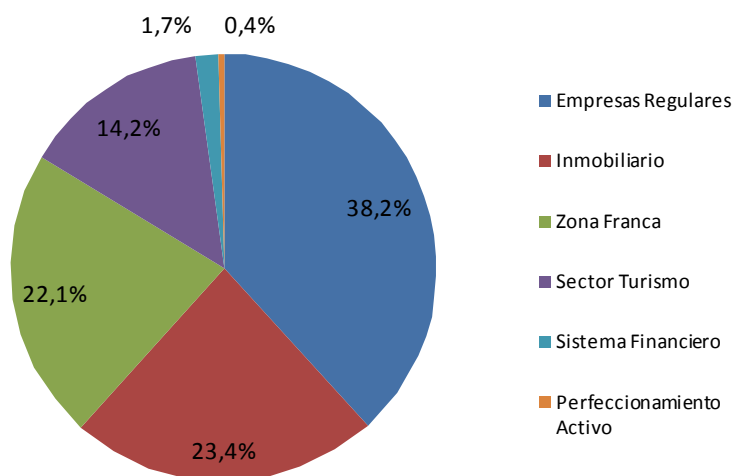
**Gráfico 7. Inversión Acumulada de las empresas de Zona Franca, evolución y participación según actividad productiva de las empresas (2008\*)**



\* Cifras preliminares sujetas a revisión  
Fuente: PROCOMER

El RZF continúa además siendo un importante generador de Inversión Extranjera Directa (IED). Como se puede apreciar en el Gráfico 8, para el año 2008 el 22.1% de la IED que ingresó a Costa Rica fue generada por empresas del RZF, lo cual significó un monto total de US\$444.7 millones.

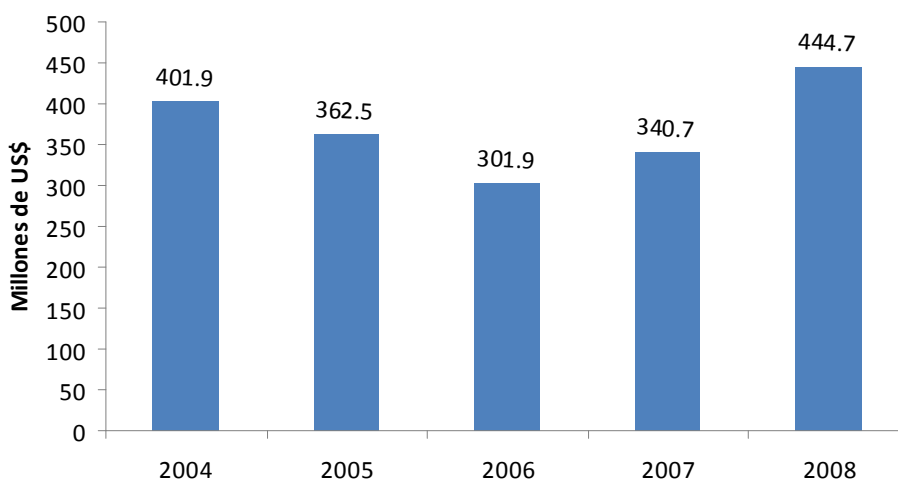
**Gráfico 8. Inversión Extranjera Directa según grupos de empresas, 2008\***



\* Cifras preliminares  
Fuente: BCCR

La IED generada por el RZF inició un repunte a partir del año 2007, tras caer por dos años sucesivos entre 2004 y 2006. Entre el año 2007 y el año 2008, la IED de empresas de Zona Franca creció un 30.5% con lo que, junto con las empresas regulares, compensaron la caída en la IED del sector turismo e inmobiliario

**Gráfico 9. Inversión Extranjera Directa generada por empresas de Zona Franca**



\* Cifras preliminares

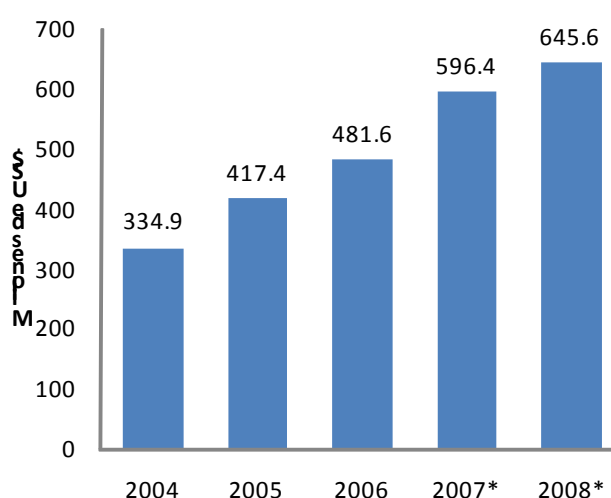
Fuente: BCCR

A pesar de ser dos montos relacionados, el cambio en la Inversión Acumulada y la IED no necesariamente coinciden debido a muchas razones, entre ellas se pueden citar: la Inversión Acumulada es un monto bruto, mientras la IED es un flujo neto; la Inversión Acumulada se refiere principalmente a inversiones físicas, mientras que la IED incorpora flujos de capital financiero de las empresas; la IED puede contener utilidades no distribuidas (repatriadas) por las empresas; la Inversión Acumulada incluye la inversión de empresas nacionales que por lo tanto no se registran como Inversión Extranjera; entre otros.

#### **D. Gasto nacional en compras de bienes y servicios**

El gasto que realizan las empresas del RZF en compras de bienes y servicios<sup>6</sup> en el territorio nacional es la cifra que se asocia con encadenamientos productivos de las empresas del régimen con las empresas proveedoras locales. Este rubro alcanzó la cifra de US\$645.6 millones durante el año 2008.

**Gráfico 10. Zona Franca: Gasto nacional en compras de bienes y servicios a empresas nacionales**



<sup>6</sup> Para más detalles sobre el método de estimación de esta cifra ver: *Balance de las Zonas Francas: Beneficio neto del Régimen para Costa Rica (1997- 2005)*.

\* Cifras preliminares

Fuente: Elaboración propia con datos del Informe Anual presentado a PROCOMER

Durante los últimos cinco años este rubro ha crecido a una tasa promedio anual de 18%, aunque en el último año su crecimiento fue de 8%. Los sectores que más aumentaron su gasto nacional en los últimos dos años fueron las empresas de servicios, las de instrumentos de precisión y equipo médico y las agropecuarias.

Este aumento constante en el monto del Gasto Nacional ha permitido continuar aumentando el porcentaje en que las empresas se suplen de proveedores locales, como se muestra en el Cuadro 3. Mientras en el año 2003 el Gasto Nacional representaba el 11.9% de las compras totales<sup>7</sup> de las empresas del Régimen, en el año 2008 dicho porcentaje creció a 15.1%.

**Cuadro 3. Zona Franca: Gasto Nacional, Importaciones y Compras totales**

	2004	2005	2006	2007*	2008*
Gasto nacional en compras de bienes y Servicios (GN)	334.9	417.4	481.6	596.4	645.6
Importaciones (M)	2,490.3	3,189.7	3,695.8	3,417.3	3,625.2
GN + M	2,825.2	3,607.1	4,177.5	4,013.7	4,270.8
GN / (GN+M)	11.9%	11.6%	11.5%	14.9%	15.1%
GN / M	13.4%	13.1%	13.0%	17.5%	17.8%

\* Cifras preliminares

Fuente: Cálculos propios con base en datos de PROCOMER y BCCR

Según cifras al año 2008, las empresas agroindustriales son las que mayor gasto nacional realizan (34%), seguidas por las de servicios (35%), las de instrumentos de precisión y equipo médico (8%) y las de maquinaria, material eléctrico y sus partes (8%).

Si se analiza no sólo el monto total del Gasto, sino relación con su gasto total, se puede apreciar que las empresas agropecuarias y las de agroindustria destacan muy por encima del resto por la alta proporción en que se abastecen localmente, como se aprecia en el Cuadro 4. En un segundo nivel se muestran las empresas de los sectores de químicos y farmacéuticos y productos de metal, para los cuales el Gasto Nacional representa casi la mitad de sus gastos totales. Finalmente, vale

<sup>7</sup> Gasto Nacional + Importaciones

la pena destacar el crecimiento y porcentaje alcanzado por las empresas de servicios, que alcanzaron un porcentaje de casi 38%, cuando en 2004 era de 24%; y las de instrumentos de precisión y equipo médico que alcanzaron un porcentaje de casi 13%, cuando 5 años antes era de 6%.

**Cuadro 4. Zona Franca: Gasto Nacional como porcentaje de las Compras Totales según actividad productiva**

<b>Actividad productiva</b>	<b>2004</b>	<b>2005</b>	<b>2006</b>	<b>2007*</b>	<b>2008*</b>
Agroindustria	84.0%	80.7%	83.9%	85.4%	83.5%
Agropecuario	97.2%	90.8%	87.5%	95.2%	97.1%
Manufacturas de metal	37.9%	42.5%	49.3%	42.6%	45.5%
Servicios	24.0%	26.0%	24.9%	36.0%	37.6%
Textiles, confección, cuero y calzado	7.6%	7.3%	7.1%	7.1%	9.6%
Instrumentos de precisión y equipo médico	6.0%	8.3%	9.5%	13.1%	12.8%
Maquinaria, material eléctrico y sus partes	2.6%	2.3%	2.1%	2.2%	2.0%
Plástico, caucho y sus manufacturas	24.4%	25.1%	21.4%	21.6%	18.9%
Químicos y farmacéuticos	47.2%	45.4%	41.9%	45.3%	49.7%
Otros / nd	21.7%	16.2%	17.6%	18.3%	19.5%
<b>Total</b>	<b>11.9%</b>	<b>11.6%</b>	<b>11.5%</b>	<b>14.9%</b>	<b>15.1%</b>

\* Cifras preliminares

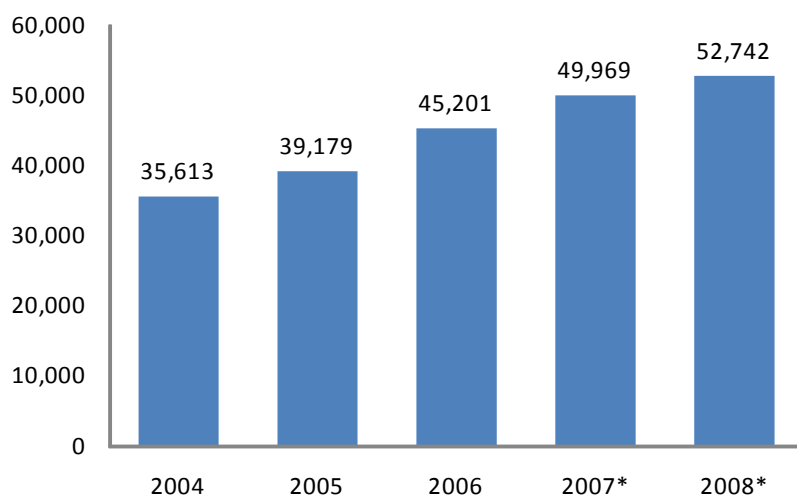
Fuente: Estimación con base en datos de PROCOMER y BCCR.

## ***E. Empleo y salarios***

El empleo generado por las empresas del RZF continuó creciendo durante el año 2008, aunque a una tasa ligeramente menor que la de los últimos años (6%, mientras el crecimiento anual promedio entre 2004 y 2008 fue de 10%).

El principal impulsor del crecimiento del empleo en el RZF el sector servicios, que además es el principal empleador. Este sector creció 35% en el año 2007 y 20% en el año 2008.

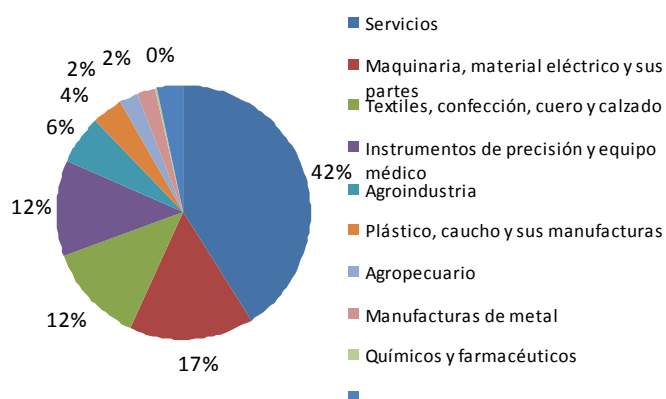
**Gráfico 11. Empleos directos generados por las empresas de Zona Franca**



\* Cifras preliminares  
Fuente: PROCOMER

Mientras tanto, en una situación diferente se sitúan los sectores de maquinaria, material eléctrico y sus partes, así como el sector de textiles, confección, cuero y calzado. El primero mostró una baja de 5.4% en 2007 y otra más de 12.7% en 2008; mientras el segundo se mantuvo casi igual durante 2007 y decreció 17.6% en el año 2008.

**Gráfico 12. Empleos directos generados por las empresas de Zona Franca según actividad productiva**



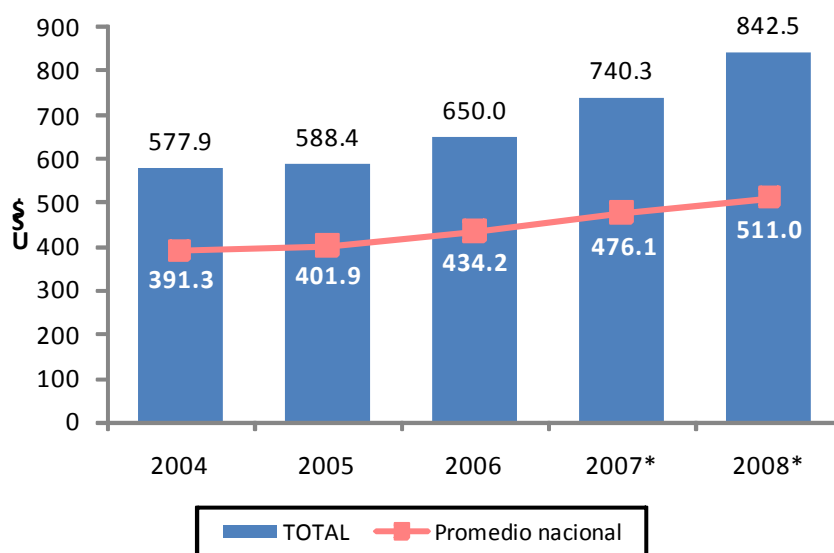
\* Cifras preliminares  
Fuente: PROCOMER

Las empresas de servicios generan el 42% de los empleos del RZF, seguidas por las empresas de maquinaria, material eléctrico y sus partes (17%), textiles, confección, cuero y calzado (12%) y las de instrumentos de precisión y equipo médico (12%).

Las Zonas Francas generan el 6.6% de los empleos totales del sector privado de Costa Rica.

Además, los salarios pagados por las empresas del Régimen también continuaron creciendo, alcanzando un promedio mensual de US\$842.5, con el que se tiene por segundo año consecutivo un crecimiento anual de los salarios promedio de 14%. En promedio, entre 2004 y 2008 los salarios crecieron, en promedio 10% por año en dólares estadounidenses.

**Gráfico 13. Zona Franca: Salario mensual promedio por trabajador de las empresas de Zona Franca**



\* Cifras preliminares  
Fuente: PROCOMER

El salario promedio de las empresas del RZF es 1.65 veces mayor que el salario promedio nacional del sector privado de Costa Rica<sup>8</sup>,

## **II. Cálculo del Beneficio País Neto**

El cálculo del Beneficio País Neto sigue la metodología del documento original “*Balance de las Zonas Francas: Beneficio Neto del Régimen para Costa Rica (1997-2005)*”. El cálculo muestra cómo la existencia del Régimen de Zona Franca en Costa Rica ha beneficiado al país no sólo desde el punto de vista macroeconómico con su aporte a la producción nacional por medio de la inversión extranjera y el comercio exterior sino también por su contribución, en términos de inversiones de capital productivo, empleo, salarios y la generación de mayor actividad económica para las empresas locales a las cuales les compran insumos para sus procesos de producción. Además, suma el beneficio que genera al país el régimen por concepto del pago del canon que realizan las empresas a PROCOMER, y el pago de impuestos.

A continuación se presentan algunas consideraciones metodológicas importantes sobre las variables incluidas en el cálculo del Beneficio País Neto y la estimación de sus componentes.

### **B. Beneficio País**

El estudio considera como componentes del Beneficio País los valores en dólares norteamericanos corrientes de las siguientes variables:

- Salarios, cargas sociales y otros beneficios pagados a los trabajadores
- Gasto Nacional en compras de bienes y servicios

---

<sup>8</sup> Cálculos propios con base en datos de la CCSS.

- Cambio en la Inversión Acumulada
- Impuesto sobre la renta pagado al Gobierno
- Canon pagado a PROCOMER

Tal y como se comentó en el estudio original<sup>9</sup> existen beneficios económicos y sociales no incluidos en este cálculo derivados de las operaciones de las empresas de Zona Franca que no tienen un valor monetario específico que permita su cuantificación pero que deben ser considerados como parte de los beneficios del Régimen de Zona Franca.

### **C. Exenciones**

El estudio considera además componentes de las Exenciones (costos) los valores en dólares norteamericanos corrientes de las siguientes variables:

- Impuesto de la renta exonerado
- Aranceles y ley 6946 exonerados
- Impuesto de ventas por compras de bienes y servicios exonerados
- Gastos de PROCOMER en la administración del Régimen

Para el cálculo de la exención del impuesto sobre la renta se utilizaron las declaraciones de renta presentadas como parte del Informe Anual de Operaciones que corresponde a la declaración que las empresas presentan al Ministerio de Hacienda. Para la estimación de la exención de pagos por aranceles de importación y ley 6946 se estimó utilizando el arancel de Nación Mas Favorecida (NMF)<sup>10</sup> para cada una de las partidas a las que pertenecen los productos importados por las empresas de zona franca. En el caso del impuesto de ventas,

<sup>9</sup> *Balance de las Zonas Francas: Beneficio neto del Régimen para Costa Rica (1997- 2005).*

<sup>10</sup> Es el arancel que consolidó nuestro país ante la Organización Mundial de Comercio para cada uno de los productos el cuál puede tener un valor positivo o cero. Ello implica que no se consideran los casos en los que las importaciones pudieran tener un arancel preferencial por Tratados de Libre Comercio vigentes. Sin embargo, la proporción de importaciones procedentes de los países con los que hay acuerdos comerciales correspondió al 1.6% del valor importado en 2007 y el 1.9% de 2008.

se tomó el impuesto vigente para calcular, sobre el monto del gasto nacional en compras de bienes y servicios que se verían gravados de no haber existido el beneficio de régimen, el sacrificio impositivo para el país de dejar de percibir este impuesto. Por último, se contabilizó la proporción del presupuesto de PROCOMER destinado a la administración y fiscalización del Régimen.

#### **D. Beneficio País Neto**

Durante el periodo 2004-2008 se observa un aumento considerable del Beneficio País (BP) y el Beneficio País Neto (BPN). Durante este periodo el BP se duplicó en su valor, las Exenciones (Ex) aumentaron en 44% el valor inicial y como resultado el BPN del año 2007 es 1.57 veces el valor de 2004.

**Cuadro 5. Beneficio País Neto por año de las Zonas Francas, millones de US\$**

	<b>2004</b>	<b>2005</b>	<b>2006</b>	<b>2007*</b>	<b>2008*</b>
Salarios, cargas sociales y otros beneficios	336.7	399.9	506.2	650.8	677.2
Gasto nacional en compra de bienes y servicios	334.9	417.4	481.6	596.4	645.6
Cambio en la inversión acumulada	371.0	391.4	67.4	229.0	286.6
Impuesto de renta	10.1	10.3	14.3	15.1	12.6
Canon a PROCOMER	3.0	3.8	4.3	5.1	5.8
<b>Beneficio País</b>	<b>1,055.8</b>	<b>1,222.8</b>	<b>1,073.8</b>	<b>1,496.3</b>	<b>1,627.7</b>
Impuesto de renta exonerado	119.3	196.1	192.5	167.8	203.4
Aranceles y Ley 6946	65.7	52.0	68.3	60.2	60.2
Impuesto de ventas	10.2	9.8	11.8	16.2	16.9
Gasto en la administración del Régimen	0.3	0.4	0.4	0.4	0.5
<b>Exenciones</b>	<b>195.5</b>	<b>258.2</b>	<b>273.0</b>	<b>244.7</b>	<b>281.0</b>
<b>Beneficio Neto</b>	<b>860.2</b>	<b>964.5</b>	<b>800.9</b>	<b>1,251.7</b>	<b>1,346.7</b>

\* Cifras preliminares  
Fuente: PROCOMER

Al sintetizar los costos y beneficios estimados para el país de acuerdo al criterio seleccionado y para el periodo indicado, se considera importante destacar los siguientes resultados:

- a) El BPN anual promedio fue de US\$1044.8 millones

- b) El BPN representó, en promedio, un 4.5% con respecto al PIB de cada año y 4.5% para el año 2008.
- c) El BP representó, en promedio, el 30.5% de las exportaciones del Régimen.
- d) El BP, que en relación con las exenciones recibidas por las empresas del régimen se puede interpretar como la tasa de retorno que obtiene el país por las exenciones que otorga a estas empresas, indica que por cada dólar que el país dejó de percibir por concepto de impuestos se tuvo un Beneficio de aproximadamente de US\$5.2, en promedio, a lo largo del período; US\$5.8 para el año 2008.

**Cuadro 6. Beneficio País Neto por año de las Zonas Francas, millones de US\$**

	2004	2005	2006	2007*	2008*	Prom.
Beneficio País (BP)	1,055.8	1,222.8	1,073.8	1,496.3	1,627.7	1,295.3
Exenciones (Ex)	195.5	258.2	273.0	244.7	281.0	250.5
<b>BENEFICIO PAÍS NETO (BPN)</b>	<b>860.2</b>	<b>964.5</b>	<b>800.9</b>	<b>1,251.7</b>	<b>1,346.7</b>	<b>1,044.8</b>
PIB (miles de millones de US\$)	18.6	20.0	22.5	26.3	29.7	23.4
BP / Ex	5.40	4.74	3.93	6.12	5.79	5.20
BP / PIB	5.7%	6.1%	4.8%	5.7%	5.5%	5.6%
BPN / PIB	4.6%	4.8%	3.6%	4.8%	4.5%	4.5%
BP / Exportaciones	32.6%	33.1%	24.9%	29.5%	32.7%	30.5%
BPN / Exportaciones	26.5%	26.1%	18.6%	24.7%	27.0%	24.6%

\* Cifras preliminares

Fuente: Estimaciones con base en datos de PROCOMER y BCCR.

## **ANEXOS: Resumen de las principales cifras del Régimen de Zona Franca**

## A. Empresas activas

<i>Número de empresas</i>					
	2004	2005	2006	2007*	2008*
<b>TOTAL</b>	<b>204</b>	<b>203</b>	<b>221</b>	<b>254</b>	<b>259</b>
<i>Según actividad productiva</i>					
Servicios	54	61	80	109	112
Maquinaria, material eléctrico y sus partes	37	37	37	39	40
Textiles, confección, cuero y calzado	31	25	25	23	22
Instrumentos de precisión y equipo médico	19	15	16	18	18
Agroindustria	17	17	16	16	17
Manufacturas de metal	10	14	15	13	14
Plástico, caucho y sus manufacturas	11	10	10	12	12
Agropecuaria	3	4	5	5	5
Químicos y farmacéuticos	6	5	5	4	3
Otros / nd	16	15	12	15	16
<i>Según ubicación</i>					
Fuera Parque	50	53	53	52	50
Metropolitana	40	38	38	42	42
Zeta Cartago	23	24	24	27	28
Ultrapark	9	11	17	19	21
CF Free Zone Park (antiguo Global)	14	14	17	20	20
Otros / nd	68	63	72	94	98
<i>Según provincia</i>					
Heredia	85	87	103	125	127
Alajuela	47	39	41	39	40
Cartago	30	31	30	33	35
San José	17	21	22	29	28
Puntarenas	14	11	12	14	15
Guanacaste	6	8	8	8	8
Limón	5	5	5	6	5
Otras / nd	-	1	-	-	1
<i>Según tipo</i>					
Procesadora	139	130	130	135	137
Servicios	40	43	58	75	77
Administradora	11	15	18	28	28
Comercializadora	9	10	10	11	10
Procesadora-Servicios	3	3	3	3	3
Procesadora-Comercializadora	2	2	2	2	3
Otros / nd					1
<i>Según zona de desarrollo relativo**</i>					
Mayor	170	168	187	215	219
Menor	32	31	32	37	38
Otros / nd	2	4	2	2	2
<b>TOTAL</b>	<b>204</b>	<b>203</b>	<b>221</b>	<b>254</b>	<b>259</b>

\* Cifras preliminares

\*\* Según definición de MIDEPLAN

Fuente: PROCOMER

## B. Exportaciones

Cifras en millones de US\$

	2004	2005	2006	2007*	2008*
<b>TOTAL</b>	<b>3,241.7</b>	<b>3,699.0</b>	<b>4,314.5</b>	<b>5,067.5</b>	<b>4,983.2</b>
<i>Según actividad productiva</i>					
Maquinaria, material eléctrico y sus partes	1,560.2	1,880.8	2,304.8	2,820.4	2,436.5
Instrumentos de precisión y equipo médico	541.5	583.2	676.5	762.5	965.9
Agroindustria	306.9	335.9	336.8	473.6	511.6
Textiles, confección, cuero y calzado	333.6	328.2	305.6	271.1	196.2
Servicios	146.9	171.7	222.1	231.2	307.8
Plástico, caucho y sus manufacturas	138.8	162.9	188.8	204.3	233.3
Manufacturas de metal	48.5	64.6	99.9	107.6	89.8
Químicos y farmacéuticos	67.5	68.2	67.3	73.7	83.4
Agropecuaria	24.7	22.8	19.9	34.5	63.9
Otros / nd	73.2	80.7	92.7	88.7	94.7
<i>Según ubicación</i>					
Intel Free Trade Zone				2,484.0	2,112.5
Fuera Parque	2,092.9	2,492.8	3,029.1	1,309.5	1,453.5
CF Free Zone Park (antiguo Global)	46.3	93.0	155.8	266.2	486.0
Zeta Cartago	420.4	435.9	425.7	483.1	371.4
Ultrapark	137.3	141.2	165.5	196.0	222.8
Otros / nd	544.7	536.1	538.5	328.8	337.1
<i>Según provincia</i>					
Heredia	2,110.47	2,501.50	3,086.19	3,627.14	3,565.82
Cartago	468.54	479.77	474.42	536.76	428.70
Alajuela	217.23	235.77	262.67	296.68	310.80
San José	227.45	235.39	251.72	270.27	297.18
Puntarenas	128.86	148.01	137.87	194.69	217.45
Guanacaste	59.87	58.64	63.33	95.14	93.83
Limón	29.23	39.90	38.26	46.85	69.23
nd					0.2
<i>Según tipo</i>					
Procesadora	2,998.3	3,424.8	3,992.1	4,664.8	4,284.5
Servicios	122.3	144.5	180.1	235.9	473.5
Procesadora-Servicios	34.7	36.3	51.3	58.1	115.2
Comercializadora	72.1	74.6	78.7	89.9	100.5
Procesadora-Comercializadora	14.3	18.9	12.2	18.8	9.2
Otros / nd					0.2
Administradora	0.0	0.0	0.1		0.1
<i>Según zona de desarrollo relativo**</i>					
Mayor	2,941.7	3,370.4	3,975.7	4,606.8	4,486.4
Menor	297.7	328.4	338.8	460.7	496.6
nd	2.2	0.2			0.2
<b>TOTAL</b>	<b>3,241.7</b>	<b>3,699.0</b>	<b>4,314.5</b>	<b>5,067.5</b>	<b>4,983.2</b>

\* Cifras preliminares

\*\* Según definición de MIDEPLAN

Fuente: PROCOMER

## C. Importaciones

Cifras en millones de US\$

	2004	2005	2006	2007*	2008*
<b>TOTAL</b>	<b>2,490.3</b>	<b>3,189.7</b>	<b>3,695.8</b>	<b>3,417.3</b>	<b>3,625.2</b>
<b>Según actividad productiva</b>					
Maquinaria, material eléctrico y sus partes	1,655.3	2,235.3	2,602.1	2,366.8	2,487.2
Instrumentos de precisión y equipo médico	213.0	254.0	291.9	288.3	363.4
Servicios	151.9	192.2	275.1	241.4	271.0
Textiles, confección, cuero y calzado	261.1	257.1	241.4	223.6	176.5
Plástico, caucho y sus manufacturas	83.5	91.5	115.4	120.2	148.5
Manufacturas de metal	34.6	43.0	53.3	64.2	53.6
Agroindustria	21.9	35.3	31.1	37.3	43.1
Químicos y farmacéuticos	17.5	21.1	20.3	19.1	19.1
Agropecuario	0.4	1.4	1.5	1.0	0.9
Otros / nd	51.0	58.8	63.7	55.3	62.0
<b>Según ubicación</b>					
Fuera Parque	1,697.2	2,319.7	2,785.6	490.3	503.7
Intel Free Trade Zone			0.9	2,088.0	2,202.0
Zeta Cartago	215.7	221.9	236.4	237.1	199.9
CF Free Zone Park (antiguo Global)	43.2	79.1	101.5	158.8	222.3
Ultrapark	90.8	98.6	118.0	127.1	147.0
Otros / nd	443.3	470.5	453.4	316.1	350.4
<b>Según provincia</b>					
Heredia	1,977.3	2,605.6	3,055.2	2,762.9	3,006.6
Cartago	230.8	237.7	251.7	255.6	222.2
Alajuela	154.8	199.3	242.9	224.2	225.5
San José	67.5	82.7	90.0	107.5	98.9
Puntarenas	54.9	51.4	43.8	55.2	55.0
Limón	2.5	8.5	6.2	5.6	11.7
Guanacaste	2.4	4.6	6.0	6.2	5.2
Otros / nd					-
<b>Según tipo</b>					
Procesadora	2,301.2	2,955.1	3,380.8	3,095.2	3,249.9
Servicios	130.9	150.3	203.6	232.5	287.2
Procesadora-Servicios	22.9	42.4	65.6	46.4	47.4
Comercializadora	28.6	36.6	35.5	29.1	27.9
Administradora	6.0	4.5	9.6	13.0	11.7
Procesadora-Comercializadora	0.7	0.8	0.8	1.0	1.1
Otros / nd					-
<b>Según zona de desarrollo relativo**</b>					
Mayor	2,373.6	3,057.7	3,552.0	3,257.3	3,462.4
Menor	115.5	132.0	143.8	160.0	162.9
nd	1.2			-	0.0
<b>TOTAL</b>	<b>2,490.3</b>	<b>3,189.7</b>	<b>3,695.8</b>	<b>3,417.3</b>	<b>3,625.2</b>

\* Cifras preliminares

\*\* Según definición de MIDEPLAN

Fuente: PROCOMER

## D. Inversión Acumulada

Cifras en millones de US\$

	2004	2005	2006	2007*	2008*
<b>TOTAL</b>	<b>1,856.8</b>	<b>2,152.6</b>	<b>2,219.0</b>	<b>2,443.2</b>	<b>2,722.7</b>
<b>Según actividad productiva</b>					
Maquinaria, material eléctrico y sus partes	715.3	921.1	870.0	862.3	829.3
Servicios	228.4	361.2	396.7	574.5	814.5
Instrumentos de precisión y equipo médico	167.4	182.1	221.0	259.7	361.0
Agroindustria	279.7	245.7	276.0	281.4	228.1
Plástico, caucho y sus manufacturas	134.6	151.4	168.2	184.2	202.0
Manufacturas de metal	90.9	139.1	139.4	127.7	132.4
Químicos y farmacéuticos	47.4	47.3	24.9	49.9	58.9
Textiles, confección, cuero y calzado	149.8	75.2	82.8	76.0	49.7
Agropecuario	11.7	9.9	18.2	5.8	9.9
Otros / nd	31.6	19.5	21.8	21.8	36.9
<b>Según ubicación</b>					
Fuera Parque	1,144.0	1,326.7	1,367.9	802.0	786.5
Intel Free Trade Zone			6.8	497.2	485.6
Forum	31.3	139.3	142.6	239.3	281.6
CF Free Zone Park (antiguo Global)	66.5	82.9	93.2	87.0	263.7
Zeta Cartago	234.2	152.7	189.4	187.4	185.9
Otros / nd	380.8	451.1	419.1	630.3	719.4
<b>Según provincia</b>					
Heredia	991.5	1,281.6	1,234.4	1,307.2	1,485.5
San José	186.3	265.4	291.2	385.9	434.9
Alajuela	185.0	178.0	210.1	266.7	339.1
Cartago	280.2	193.7	229.2	231.3	205.6
Puntarenas	150.5	169.1	165.7	173.0	168.8
Limón	29.5	31.9	32.9	38.3	54.9
Guanacaste	33.8	32.5	55.3	40.9	33.8
Otros / nd		0.3			-
<b>Según tipo</b>					
Procesadora	1,576.0	1,741.7	1,804.3	1,804.4	1,761.0
Servicios	107.9	196.3	188.7	351.4	572.1
Administradora	112.7	155.6	189.6	206.6	312.0
Comercializadora	39.8	39.4	12.4	47.7	58.8
Procesadora-Servicios	10.1	11.1	16.7	16.5	14.3
Procesadora-Comercializadora	10.3	8.5	7.3	16.7	4.4
Otros / nd					-
<b>Según zona de desarrollo relativo**</b>					
Mayor	1,505.4	1,799.5	1,828.4	2,053.7	2,338.8
Menor	349.2	350.5	388.3	386.9	381.1
Otros / nd	2.3	2.6	2.4	2.6	2.8
<b>TOTAL</b>	<b>1,856.8</b>	<b>2,152.6</b>	<b>2,219.0</b>	<b>2,443.2</b>	<b>2,722.7</b>

\* Cifras preliminares

\*\* Según definición de MIDEPLAN

Fuente: PROCOMER

## E. Gasto Nacional en Compras de Bienes y Servicios

Cifras en millones de US\$

	2004	2005	2006	2007*	2008*
<b>TOTAL</b>	<b>334.9</b>	<b>417.4</b>	<b>481.6</b>	<b>596.4</b>	<b>645.6</b>
<i>Según actividad productiva</i>					
Agroindustria	114.8	147.5	162.5	217.9	218.6
Servicios	48.0	67.5	91.3	136.0	163.4
Instrumentos de precisión y equipo médico	13.6	23.0	30.6	43.5	53.3
Maquinaria, material eléctrico y sus partes	44.9	53.7	56.6	52.6	49.7
Manufacturas de metal	21.1	31.7	51.8	47.6	44.7
Plástico, caucho y sus manufacturas	26.9	30.6	31.5	33.2	34.7
Agropecuaria	14.4	14.2	10.8	20.4	28.6
Químicos y farmacéuticos	15.7	17.6	14.6	15.9	18.8
Textiles, confección, cuero y calzado	21.5	20.1	18.4	17.0	18.8
Otros / nd	14.1	11.4	13.6	12.4	15.0
<i>Según ubicación</i>					
Fuera Parque	212.1	269.1	296.9	349.4	354.0
Forum	24.3	42.3	48.7	71.5	86.6
CF Free Zone Park (antiguo Global)	11.5	17.5	25.6	28.1	48.0
Ultrapark	16.7	16.6	24.3	29.4	30.8
Zeta Cartago	16.7	20.0	20.7	21.4	23.8
Otros / nd	53.7	51.8	65.4	96.7	102.5
<i>Según provincia</i>					
Heredia	103.3	126.6	153.6	185.3	203.1
San José	69.7	99.3	115.2	153.4	190.6
Puntarenas	44.5	52.3	68.9	74.9	82.0
Alajuela	47.6	47.8	43.8	58.3	57.7
Guanacaste	30.9	32.3	37.5	56.3	44.1
Limón	8.8	24.6	25.7	27.8	39.9
Cartago	30.1	34.4	36.9	40.4	28.1
Otros / nd		0.0			
<i>Según tipo</i>					
Procesadora	270.1	329.8	369.0	436.9	447.5
Servicios	39.9	58.8	77.3	119.6	150.5
Comercializadora	11.0	12.9	16.5	18.3	19.4
Administradora	5.2	5.8	10.4	11.9	18.8
Procesadora-Comercializadora	4.8	6.4	5.3	6.1	4.9
Procesadora-Servicios	4.1	3.7	3.0	3.6	4.5
Otros / nd					
<i>Según zona de desarrollo relativo**</i>					
Mayor	232.5	289.7	325.5	398.8	444.4
Menor	102.4	127.7	156.2	197.6	201.2
nd		0.0		-	-
<b>TOTAL</b>	<b>261.8</b>	<b>334.9</b>	<b>417.4</b>	<b>481.6</b>	<b>591.1</b>

\* Cifras preliminares

\*\* Según definición de MIDEPLAN

Fuente: PROCOMER

## F. Empleo

<i>Empleos</i>					
	2004	2005	2006	2007*	2008*
<b>TOTAL</b>	<b>35,613</b>	<b>39,179</b>	<b>45,201</b>	<b>49,969</b>	<b>52,742</b>
<i>Según actividad productiva</i>					
Servicios	6,985	8,478	12,421	16,725	21,736
Maquinaria, material eléctrico y sus partes	8,647	9,347	10,094	9,547	8,331
Textiles, confección, cuero y calzado	7,689	7,777	7,952	7,956	6,557
Instrumentos de precisión y equipo médico	4,367	5,059	6,385	6,483	6,437
Agroindustria	2,982	3,182	3,006	3,179	3,226
Plástico, caucho y sus manufacturas	1,568	1,593	1,841	2,180	2,098
Agropecuario	749	776	604	918	1,263
Manufacturas de metal	740	923	1,051	1,183	1,200
Químicos y farmacéuticos	114	147	121	35	103
Otros / nd	1772	1898	1726	1761	1792
<i>Según ubicación</i>					
Fuera Parque	15,173	16,251	17,589	15,168	14,781
Zeta Cartago	8,599	8,648	8,731	6,156	5,580
Metropolitana	3,274	4,130	4,387	7,011	5,809
Forum	1,886	2,280	4,450	6,862	9,037
CF Free Zone Park (antiguo Global)	2,687	3,923	5,260	5,942	6,621
Otros / nd	3,993	3,948	4,783	8,829	10,914
<i>Según provincia</i>					
Heredia	14,009	16,784	20,567	24,395	24,122
San José	4,085	4,581	6,950	9,660	12,922
Cartago	9,932	9,763	9,724	7,234	6,733
Alajuela	4,230	4,282	4,586	4,993	5,152
Limón	991	1,147	1,211	1,315	1,391
Guanacaste	1,052	1,066	803	1,100	1,331
Puntarenas	1,313	1,512	1,359	1,272	1,091
Otros / nd		45			-
<i>Según tipo</i>					
Procesadora	27,978	29,952	32,171	32,570	29,964
Servicios	6,076	7,445	11,203	15,041	20,652
Procesadora-Servicios	1,029	1,146	1,091	1,162	1,201
Administradora	153	180	170	204	382
Procesadora-Comercializadora	317	411	391	385	321
Comercializadora	60	45	175	607	221
Otros / nd					-
<i>Según zona de desarrollo relativo**</i>					
Mayor	30,331	33,491	39,670	43,808	46,076
Menor	5,278	5,640	5,527	6,158	6,663
nd	4	48	4	3	3
<b>TOTAL</b>	<b>35,613</b>	<b>39,179</b>	<b>45,201</b>	<b>49,969</b>	<b>52,742</b>

\* Cifras preliminares

\*\* Según definición de MIDEPLAN

Fuente: PROCOMER

## G. Salarios

US\$ mensual promedio por trabajador

	2004	2005	2006	2007*	2008*
<b>TOTAL</b>	<b>577.9</b>	<b>588.4</b>	<b>650.0</b>	<b>740.3</b>	<b>842.5</b>
<b>Según actividad productiva</b>					
Servicios	834.3	838.6	971.6	1,061.3	1,125.7
Plástico, caucho y sus manufacturas	730.5	720.0	758.2	797.1	898.2
Maquinaria, material eléctrico y sus partes	586.7	610.5	633.8	717.0	840.0
Manufacturas de metal	661.6	725.0	735.2	751.8	755.1
Instrumentos de precisión y equipo médico	583.4	522.6	531.9	592.9	704.3
Agroindustria	695.6	623.1	487.2	539.1	566.3
Químicos y farmacéuticos	489.0	503.5	561.4	502.3	509.6
Textiles, confección, cuero y calzado	365.8	367.1	376.6	400.8	434.1
Agropecuario	327.6	285.3	308.2	356.0	302.1
Otros / nd	353.9	334.4	367.5	384.2	299.9
<b>Según ubicación</b>					
Batcca Park				2,109.7	2,426.2
Intel Free Trade Zone			1,461.9	1,341.0	1,713.2
Forum	1,061.1	1,013.3	990.4	1,066.6	1,169.5
Zona Franca Coyoil				1,291.7	1,101.4
Ultrapark	828.4	791.1	884.8	930.7	1,010.9
Diursa Inmobiliaria		2,106.1	759.5	1,004.2	888.1
<b>Según provincia</b>					
San José	960.6	1,001.0	1,085.2	1,119.3	1,190.7
Heredia	621.1	635.1	666.3	731.0	850.2
Alajuela	529.3	539.8	561.1	606.6	652.5
Puntarenas	493.6	546.0	587.6	595.2	607.2
Cartago	391.2	388.2	401.5	479.5	503.7
Limón	559.0	412.4	430.0	446.8	483.9
Guanacaste	511.5	359.5	418.0	457.9	340.1
Otros / nd					
<b>Según tipo</b>					
Servicios	842.0	841.5	988.0	1,084.9	1,132.8
Procesadora-Servicios	750.2	765.3	832.6	869.6	886.1
Administradora	487.5	566.6	623.9	688.9	789.8
Comercializadora	985.4	808.3	671.9	737.5	775.5
Procesadora	523.9	520.3	528.0	579.2	644.9
Procesadora-Comercializadora	480.7	453.9	492.5	551.3	551.9
Otros / nd					
<b>Según zona de desarrollo relativo**</b>					
Mayor	591.8	613.1	674.2	775.2	898.1
Menor	462.1	442.0	476.1	492.3	458.4
Otros / nd		402.0	375.8	434.2	542.1
<b>TOTAL</b>	<b>577.9</b>	<b>588.4</b>	<b>650.0</b>	<b>740.3</b>	<b>842.5</b>

\* Cifras preliminares

\*\* Según definición de MIDEPLAN

Fuente: PROCOMER

## H. Beneficio País

Millones de US\$

	2004	2005	2006	2007*	2008*
<b>TOTAL</b>	<b>1,055.8</b>	<b>1,222.8</b>	<b>1,073.8</b>	<b>1,496.3</b>	<b>1,627.7</b>
<b>Según actividad productiva</b>					
Servicios	169.7	323.8	337.4	624.9	778.9
Instrumentos de precisión y equipo médico	51.0	80.8	124.3	144.3	225.7
Agroindustria	261.7	154.8	223.2	260.8	196.6
Maquinaria, material eléctrico y sus partes	196.3	390.6	123.2	178.8	132.7
Plástico, caucho y sus manufacturas	80.7	75.2	74.0	78.0	82.3
Manufacturas de metal	91.5	61.5	66.6	53.0	63.4
Agropecuaria	14.5	16.4	22.3	14.7	39.3
Textiles, confección, cuero y calzado	134.7	88.6	80.4	71.2	38.1
Químicos y farmacéuticos	20.3	20.7	(5.5)	43.1	30.5
Otros / nd	35.4	10.5	27.9	27.5	40.2
<b>Según ubicación</b>					
Fuera Parque	629.1	648.3	548.2	513.5	498.3
CF Free Zone Park (antiguo Global)	40.3	77.5	94.6	96.7	304.0
Forum	53.2	192.1	128.5	279.6	289.7
Ultrapark	54.0	31.8	(26.7)	141.3	96.7
Intel Free Trade Zone			18.5	27.2	85.1
Otros / nd	279.1	273.2	310.8	438.1	354.0
<b>Según provincia</b>					
Heredia	346.3	616.7	346.1	585.4	708.7
San José	176.9	267.9	280.2	420.3	477.3
Alajuela	164.9	81.8	120.2	185.8	181.6
Puntarenas	145.9	86.7	81.0	101.6	88.4
Limón	11.5	35.8	36.6	43.7	66.9
Cartago	175.2	95.8	143.6	109.1	59.9
Guanacaste	35.0	37.7	66.2	50.4	44.9
Otros / nd		0.4			-
<b>Según tipo</b>					
Servicios	140.8	257.2	263.4	567.7	729.9
Procesadora	853.8	872.5	738.7	788.2	718.9
Administradora	17.5	51.3	48.2	35.3	129.4
Comercializadora	17.8	14.6	(6.8)	65.5	35.8
Procesadora-Servicios	14.7	17.8	22.1	18.4	18.4
Procesadora-Comercializadora	11.2	9.4	8.2	21.2	(4.7)
Otros / nd					-
<b>Según zona de desarrollo relativo**</b>					
Mayor	737.6	1,047.3	830.7	1,239.4	1,383.9
Menor	320.7	175.1	243.1	256.6	243.6
nd	(2.5)	0.4	0.1	0.3	0.2
<b>TOTAL</b>	<b>1,055.8</b>	<b>1,222.8</b>	<b>1,073.8</b>	<b>1,496.3</b>	<b>1,627.7</b>

\* Cifras preliminares

\*\* Según definición de MIDEPLAN

Fuente: PROCOMER

## I. Exenciones

<i>Millones de US\$</i>					
	2004	2005	2006	2007*	2008*
<b>TOTAL</b>	<b>195.5</b>	<b>258.2</b>	<b>273.0</b>	<b>244.7</b>	<b>281.0</b>
<i>Según actividad productiva</i>					
Instrumentos de precisión y equipo médico	49.7	88.1	99.2	93.3	105.2
Maquinaria, material eléctrico y sus partes	47.7	49.6	49.8	38.4	48.5
Agroindustria	32.7	29.0	30.5	37.4	47.7
Servicios	17.9	26.8	30.0	30.4	36.1
Textiles, confección, cuero y calzado	34.6	51.8	44.0	29.2	21.6
Plástico, caucho y sus manufacturas	5.5	5.0	7.9	7.0	8.7
Agropecuaria	0.1	0.8	1.0	1.0	3.7
Manufacturas de metal	2.0	2.0	4.0	2.7	2.8
Químicos y farmacéuticos	0.7	0.4	0.7	0.5	0.5
Otros / nd	4.7	4.8	5.9	4.8	6.0
<i>Según ubicación</i>					
Fuera Parque	95.8	129.8	136.6	104.9	127.1
Zeta Cartago	51.6	75.8	75.8	59.2	58.8
Intel Free Trade Zone			1.0	25.2	34.1
CF Free Zone Park (antiguo Global)	3.9	6.6	19.0	18.5	21.7
Metropolitana	17.8	12.0	15.1	10.2	10.0
Otros / nd	26.4	34.0	25.4	26.7	29.3
<i>Según provincia</i>					
Heredia	82.9	116.4	131.3	112.9	135.2
Cartago	55.0	77.1	78.0	61.6	61.6
San José	28.8	34.9	31.4	35.0	39.2
Puntarenas	9.8	10.7	10.8	13.9	24.6
Alajuela	17.7	16.6	18.9	18.6	18.1
Guanacaste	1.2	1.3	1.8	2.2	1.4
Limón	0.2	1.2	0.7	0.5	0.9
Otros / nd		0.0			0.0
<i>Según tipo</i>					
Procesadora	175.0	228.5	240.6	210.5	241.0
Servicios	13.4	15.7	18.4	27.4	33.8
Administradora	2.6	10.0	9.9	1.7	2.6
Procesadora-Servicios	2.4	1.5	1.9	2.0	2.1
Comercializadora	1.3	1.3	1.6	1.6	1.2
Procesadora-Comercializadora	0.9	1.3	0.7	1.4	0.3
Otros / nd					0.0
<i>Según zona de desarrollo relativo**</i>					
Mayor	175.7	238.1	250.7	218.9	243.3
Menor	19.9	20.2	22.2	25.8	37.7
nd	0.0	0.0	0.0	0.0	0.0
<b>TOTAL</b>	<b>195.5</b>	<b>258.2</b>	<b>273.0</b>	<b>244.7</b>	<b>281.0</b>

\* Cifras preliminares

\*\* Según definición de MIDEPLAN

Fuente: PROCOMER

## J. Beneficio País Neto

Millones de US\$

	2004	2005	2006	2007*	2008*
<b>TOTAL</b>	<b>860.2</b>	<b>964.5</b>	<b>800.9</b>	<b>1,251.7</b>	<b>1,346.7</b>
<i>Según actividad productiva</i>					
Servicios	151.8	297.0	307.4	594.5	742.8
Agroindustria	229.0	125.8	192.7	223.5	148.9
Instrumentos de precisión y equipo médico	1.3	(7.3)	25.1	51.0	120.5
Maquinaria, material eléctrico y sus partes	148.6	341.0	73.3	140.4	84.1
Plástico, caucho y sus manufacturas	75.2	70.2	66.2	71.0	73.6
Manufacturas de metal	89.5	59.5	62.6	50.2	60.6
Agropecuaria	14.3	15.6	21.4	13.7	35.6
Químicos y farmacéuticos	19.6	20.2	(6.2)	42.6	30.0
Textiles, confección, cuero y calzado	100.1	36.8	36.4	42.0	16.5
Otros / nd	30.7	5.7	22.1	22.8	34.2
<i>Según ubicación</i>					
Fuera Parque	533.3	518.4	411.6	408.6	371.2
Forum	51.7	178.3	122.8	271.5	282.4
CF Free Zone Park (antiguo Global)	36.4	70.9	75.6	78.2	282.3
Ultrapark	51.6	29.3	(29.7)	137.8	92.4
América	11.9	8.7	20.6	35.2	61.1
Otros / nd	175.4	158.9	200.0	320.4	257.2
<i>Según provincia</i>					
Heredia	263.4	500.2	214.8	472.5	573.4
San José	148.1	233.1	248.8	385.4	438.2
Alajuela	147.2	65.2	101.4	167.3	163.5
Limón	11.3	34.6	35.8	43.1	65.9
Puntarenas	136.1	76.0	70.1	87.7	63.9
Guanacaste	33.9	36.3	64.5	48.1	43.5
Cartago	120.2	18.7	65.5	47.5	(1.7)
Otros / nd		0.4			(0.0)
<i>Según tipo</i>					
Servicios	127.4	241.5	245.0	540.2	696.0
Procesadora	678.8	644.0	498.1	577.7	477.8
Administradora	14.9	41.3	38.4	33.6	126.9
Comercializadora	16.5	13.2	(8.4)	63.8	34.7
Procesadora-Servicios	12.4	16.3	20.2	16.4	16.3
Procesadora-Comercializadora	10.4	8.1	7.6	19.9	(5.0)
Otros / nd					(0.0)
<i>Según zona de desarrollo relativo**</i>					
Mayor	561.9	809.2	580.0	1,020.6	1,140.6
Menor	300.8	154.9	220.8	230.8	206.0
nd	(2.5)	0.4	0.1	0.3	0.2
<b>TOTAL</b>	<b>860.2</b>	<b>964.5</b>	<b>800.9</b>	<b>1,251.7</b>	<b>1,346.7</b>

\* Cifras preliminares

\*\* Según definición de MIDEPLAN

Fuente: PROCOMER